

# Metodika integrácie informačného systému s NZIS

## Základné informácie o dokumente

<b>Šablóna dokumentu</b>	
<b>Názov dokumentu</b>	Metodika integrácie informačného systému s NZIS
<b>Aktuálna verzia</b>	7.1
<b>Status</b>	Schválené
<b>Vlastník dokumentu</b>	NCZI

### História dokumentu

Verzia	Dátum zverejnenia	Dátum nadobudnutia účinnosti	Autor	Popis verzie a zmien oproti predchádzajúcej verzii
1.0	28.5.2015	28.7.2015	Ing. Martin Ďurik, PhD.	Prvá verzia dokumentu
2.0	3.6.2015	3.8.2015	Ing. Martin Ďurik, PhD.	Druhá verzia dokumentu
3.0	08.08.2016	10.8.2016	Ing. Patrik Majko	Tretia verzia dokumentu doplnená o Pravidlá integrácie IS PZS s NZIS
4.0	11.08.2016	15.10.2016	Ing. Patrik Majko	Štvrtá verzia dokumentu doplnená o VPN typu EZVPN
5.0	15.5.2017	1.8.2017	Ing. Miloš Lukačka Ing. Tomáš Maliňak	Piata verzia dokumentu doplnená o Pravidlá integrácie IS PZS a IS ZP s NZIS
5.1	3.10.2017	3.12.2017	Tím OvZh a Integrácie	Šiesta verzia dokumentu upravená v celom rozsahu Pravidlá integrácie IS PZS a IS ZP s NZIS Doplnené kapitoly
6.0	1.7.2019	1.9.2019	Tím OvZh a Integrácie	Zpracovanie pripomienok z praxe. Upravené a doplnené pravidlá integrácie pre IS.
7.0	9.9.2020	9.11.2020	Tím OvZh a Integrácie	Upravené procesy a postupy integrácie. Upravené a doplnené pravidlá integrácie pre IS.
7.1	28.4.2023	28.6.2023	Tím IT Štandardov	Upravené kapitola 2.7 Postup overenia zhody

### Súvisiace informácie a referenčné materiály

ID	Názov dokumentu a referencia
1.	Informácie zverejnené pre tvorcov IS PZS <a href="https://www.ezdravotnictvo.sk/sk/dodavatel-is/uvod">https://www.ezdravotnictvo.sk/sk/dodavatel-is/uvod</a>
2.	Informácie o ePZP a samoobslužnom portáli <a href="https://www.ezdravotnictvo.sk/sk/zdravotnický-pracovník/uvod">https://www.ezdravotnictvo.sk/sk/zdravotnický-pracovník/uvod</a>
3.	Riešenie integračných aktivít/ konzultácie Integrační manažéri NCZI <a href="https://www.ezdravotnictvo.sk/sk/kontakt">https://www.ezdravotnictvo.sk/sk/kontakt</a>

# 1 Úvod

## 1.1 Účel dokumentu

Tento dokument, ako jeden zo štandardov zdravotníckej informatiky, je podľa zákona 153/2013 Z. z. o národnom zdravotníckom informačnom systéme záväzný pre výrobcov IS a žiadateľov o overenie zhody, ktorí participujú v procese integrácie s NZIS v súlade s § 11 o Overení zhody bod 1 podľa zákona 153/2013.

Pri integrácii musia byť dodržané dátové štruktúry a rozhrania NZIS ako aj číselníky a registre NZIS v súlade so zverejnenými štandardami zdravotníckej informatiky na základe vyhlášky 107/2015.

## 1.2 Rozsah

Cieľom dokumentu je popísať postupy, nástroje, dôležité súčasti a pravidlá integrácie, vrátane prístupu na integračný portál a integračné prostredie.

## 1.3 Cieľová skupina

Dokument je určený pre výrobcov IS a žiadateľov o overenie zhody, ktorí participujú v procese integrácie s NZIS v súlade s § 11 o Overení zhody bod 1 podľa zákona 153/2013:

- a) výrobca informačného systému, ak ide o informačný systém poskytovateľa zdravotnej starostlivosti,
- b) zdravotná poisťovňa, ak ide o informačný systém zdravotnej poisťovne slúžiaci na prepojenie s národným zdravotníckym informačným systémom, na účely revíznej kontroly,
- c) úrad pre dohľad alebo výrobca informačného systému, ak ide o informačný systém úradu pre dohľad slúžiaci na prepojenie s národným zdravotníckym informačným systémom,
- d) subjekt uvedený v § 5 ods. 6 písm. j) až o), ak ide o informačný systém niektorého zo subjektov uvedených v § 5 ods. 6 písm. j) až o) slúžiaci na prepojenie s národným zdravotníckym informačným systémom.

## 1.4 Pojmy a skratky

Pojem/Skratka	Definícia
<b>NZIS / ezdravie</b>	Národný zdravotnícky informačný systém definovaný zákonom 153/2013 označovaný aj ako ezdravie
<b>IS PZS</b>	Informačný systém PZS
<b>IS ZP</b>	Informačný systém ZP
<b>IS</b>	Informačný systém – IS PZS a IS ZP alebo aj žiadatelia podľa kapitoly 1.3 tohto dokumentu
<b>IPo</b>	Integračný portál (Service Desk)
<b>SR</b>	Service Request (požiadavka zadaná v IPo)
<b>Výrobca IS / Integračný partner / Žiadateľ o overenie zhody</b>	Dodávateľ IS pre PZS alebo ZP alebo aj žiadatelia podľa kapitoly 1.3 tohto dokumentu
<b>PrZS</b>	Prijímateľ zdravotnej starostlivosti
<b>ZPr</b>	Zdravotnícky pracovník
<b>ZP</b>	Zdravotná poisťovňa
<b>PZS</b>	Poskytovateľ zdravotnej starostlivosti
<b>OUPZS</b>	Odborný útvar PZS
<b>ePZP</b>	Elektronický preukaz zdravotníckeho pracovníka
<b>DIZ</b>	Dohoda o integračnom zámere
<b>Avatar / Specimen</b>	Fiktívny testovací subjekt
<b>OvZh</b>	Overenie zhody
<b>eID</b>	Elektronická identifikačná karta
<b>IM</b>	Integračný manuál prístupný na integračnom portáli

## 2 Potrebné kroky pre realizáciu integrácie

Pre integráciu s národným zdravotníckym informačným systémom je potrebné vykonať nasledovnú postupnosť krokov:

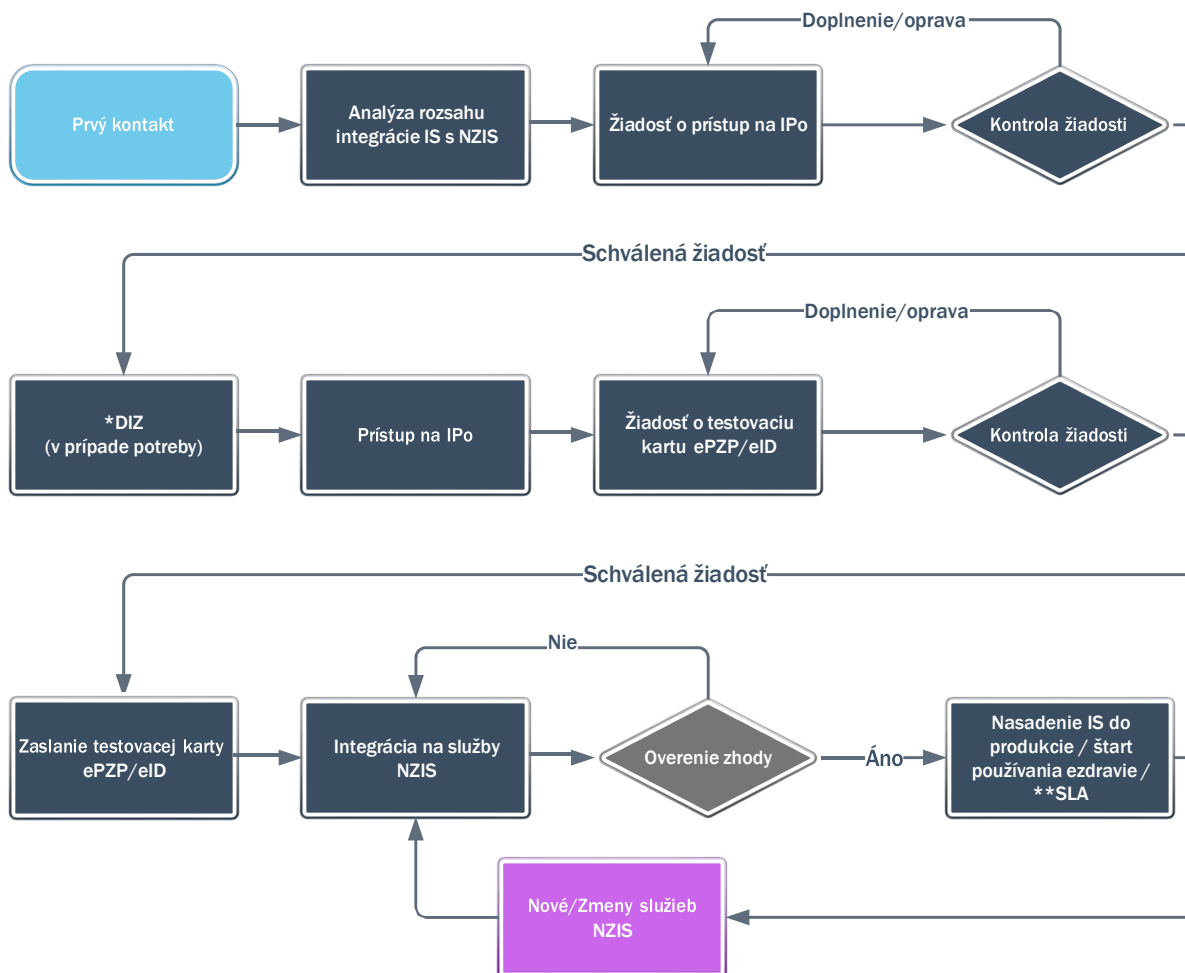


Diagram 1. Proces integrácie<sup>1</sup>

<sup>11</sup> \*DIZ / \*\*SLA – sa uplatňuje pre žiadateľov o overenie zhody podľa kapitoly 1.3 bod b),c),d) a všade tam, kde je potrebné nastaviť špecifické podmienky, uplatnenie pravidiel a kontrol. Opodstatnenosť DIZ / SLA určuje NCZI po vykonaní úvodnej analýzy s integračným partnerom a súčasťou je aj legislatívne preskúmanie údajov z NZIS (Právny predpis umožňujúci prístup alebo odvolanie sa na kópiu dohody o poskytovaní informácií, ktorá bude tvoriť prílohu tejto Dohody). Aktuálny vzor DIZ / SLA platný v čase vykonania analýzy poskytne NCZI žiadateľovi. DIZ / SLA sa môže rozširovať dodatkami z dôvodu rozvoja nových služieb a ich funkčností.

## 2.1 Analýza rozsahu integrácie IS s NZIS

Analýza zahŕňa zisťovanie základných informácií:

1. Legislatívne preskúmanie žiadateľa a oprávnenosti nároku na využívanie služieb NZIS.
2. Rozsah integrácie - identifikácia typu PZS, rozsahu procesných scenárov a dopadov tejto metodiky na integráciu (posúdenie pravidiel a iných pokynov stanovených metodikou).
3. Zaevidovanie názvu IS pre nového žiadateľa.
4. Oboznámenie sa s technickou dokumentáciou, ktorú je žiadateľ povinný doplniť po integrácii a predkladá ju aj v procese OvZh. Technická dokumentácia obsahuje najmä: Typ IS, Vlastnosti IS, Architektúra IS, Zoznam modulov IS, Použité technológie (databáza, vývojové prostredie), Podporované operačné systémy (Klientska časť, Serverová časť). NCZI môže požiadať o doplnenie informácií v takom rozsahu, aby bolo možné posúdiť dopad tejto metodiky na IS žiadateľa.
5. Počet PZS alebo iných užívateľov používajúcich IS.

Zisťovanie základných informácií smeruje ku správne zaradeniu IS a upresneniu povinností žiadateľa podľa zákona 153/2013 Z. z.

## 2.2 Procesy integrácie

1. Cieľom integrácie je spolupracovať s výrobcami IS zaradenými do integrácie (bod 1.3.) takým spôsobom, aby sa s využitím prerekvizít a dostupnej dokumentácie aktívne pripravovali na overenie zhody IS s NZIS.
2. Obdobie integrácie pre výrobcov IS, ktorí nemajú vydané osvedčenie o zhode IS s NZIS na funkcie ezdravia je 12 mesiacov - od dátumu prístupu do integrácie (podľa bodu 2.3.) do dátumu prijatia žiadosti o overenie zhody IS na podateľni NCZI.
3. Ak výrobca IS nespĺní podmienky podľa bodu 2.2 2 a nepodá žiadosť o overenie zhody ani po výzve integračného manažéra 3 mesiace pred uplynutím konca obdobia integrácie, bude následne vyradený z integrácie. O vyradení z integrácie bude upovedomený integračným manažérom na uvedené kontakty pre potreby integrácie.
4. Vyradenie z integrácie pozostáva z:
  - a. zneplatnenia prístupu do IPo a odovzdania zapožičaného čítacieho zariadenia a prihlasovacej karty
  - b. vyradenie z mail zoznamu ispz@nczisk.sk
  - c. odovzdania zapožičaných testovacích kariet a čítacích zariadení (eID, ePZP)
  - d. zamedzenia prístupu na integračné prostredie (PREPROD)
  - e. zamedzenia prístupu do GIT
5. Ak sa výrobca IS rozhodne opätovne integrovať v budúcnosti, musí postupovať podľa procesu, ktorý je znázornený v diagrame 1 proces integrácie uvedený v bode 2
6. Výrobca IS je povinný udržiavať funkčné kontakty nahlásené pre potreby integrácie. V prípade, že výrobca IS nebude prístupný na uvedených kontaktoch (tel., mail) a nebude reagovať na výzvy integračného manažéra (do 3 mesiacov od výzvy), môže byť taktiež vyradený z integrácie, o čom bude upovedomený integračným manažérom na uvedené kontakty pre potreby integrácie.

## 2.3 Prístup na Integrovaný portál

IPO je podporný informačný a komunikačný nástroj (na riešenie otázok/problémov) počas a po zrealizovaní integrácie IS s NZIS. Na IPO je zverejnená potrebná dokumentácia k integrácii IS s NZIS.

Pre prístup na IPO je potrebné:

1. Navštíviť stránku <https://www.ezdravotnictvo.sk/sk/-/integracia-informacnych-systemov-2a> postupovať podľa zverejnených pokynov. Prístup na IPO je možné získať len na základe žiadosti podanej v súlade so zverejneným postupom.
2. Po spracovaní žiadosti NCZI zašle na mail uvedený v žiadosti prihlasovacie údaje, link na IPO a poštou bude zaslaná prihlasovacia karta a čítačka s možnosťou osobného prevzatia po dohode s integračným manažérom.
3. V prípade potreby vydania ďalšej prístupovej karty do IPO (v priebehu integrácie), je potrebné vyplnenú a podpísanú žiadosť/ žiadosti naskenovať a zaslať prostredníctvom SR v IPO. V prípade zasielania viacerých žiadostí, je potrebné pre každú žiadosť vytvoriť samostatné SR.
4. V prípade, že užívateľ IPO zabudne heslo, alebo si zablokuje prístup do IPO, je možné heslo/prístup obnoviť nasledovne:
  - Použiť link <https://sd.infra.npz.sk/pwm/private/login> a postupovať podľa zobrazených informácií.
  - Vyplniť a zaslať kontaktný formulár (<https://www.ezdravotnictvo.sk/sk/kontakt>)
  - Telefonicky kontaktovať Call Centrum NCZI (<https://www.ezdravotnictvo.sk/sk/kontakt>)
  -
5. Zapožičané prihlasovacie karty a čítacie zariadenia je potrebné odovzdať integračnému manažérovi po ukončení/ vyradení z integrácie IS do ezdravia.

## 2.4 Testovacie karty a čítacie zariadenia

Nakoľko testovanie počas integrácie nie je možné realizovať na reálnych dátach zdravotníckych pracovníkov a pacientov, boli pre tieto účely vytvorené fiktívne testovacie subjekty (Specimen pre pacienta, Avatar pre zdravotníckeho pracovníka) na integračnom prostredí NZIS. Čipové karty alebo certifikáty daných subjektov sú poskytované zo strany NCZI na základe žiadosti. Pre integračné aktivity môže mať fiktívny testovací subjekt zdravotníckeho pracovníka poskytnutý zo strany NCZI niekoľko odborností (napr. všeobecný lekár, rádiológ, atď.). Uvedené testovacie odbornosti je potrebné špecifikovať v žiadosti o vytvorenie fiktívneho testovacieho subjektu, taktiež aj záujem o kapítovaného pacienta. Počet odborností na jednu ePZP kartu/ žiadosť je max. 5. Zoznam odborností sa nachádza v číselníku 1.3.158.00165387.100.10.34 Zdravotnícka odbornosť.

Pre zapožičanie testovacích kariet a čítacích zariadení je potrebné:

1. Pripojiť sa na IPO (Informačné systémy PZS / Žiadosti pre IS ), kde sú k dispozícii vzory žiadostí pre testovaciu ePZP kartu, testovaciu eID kartu, čítacie zariadenia k uvedeným kartám a uvedené žiadosti vyplniť. Vyplnenú a podpísanú žiadosť/ žiadosti naskenovať a zaslať prostredníctvom SR v IPO. V prípade zasielania viacerých žiadostí, je potrebné pre každú žiadosť vytvoriť samostatné SR.

2. Na jedného žiadateľa je možné zapožičať do 3 ks eID testovacích kariet v závislosti na veľkosti a potrebách žiadateľa IS po dohode s integračným manažérom..
3. Na jedného žiadateľa je možné zapožičať do 2ks eID čítacích zariadení v závislosti na veľkosti a potrebách žiadateľa po dohode s integračným manažérom.
4. Testovacie karty a čítacie zariadenia sú poskytnuté bezplatne.
5. Testovacie karty je možné využiť iba na testovanie na integračnom prostredí NZIS/ZP.
6. Zapožičané testovacie karty a čítacie zariadenia je potrebné odovzdať integračnému manažérovi po ukončení/ vyradení z integrácie IS do eZdravia.

## 2.5 Prístup na integračné prostredie NZIS (PREPROD)

Spojenie je možné vytvoriť na základe VPN klienta alebo SSL pripojenia. Spôsob pripojenia je detailne popísaný v IM\_eZdravie\_x\_x\_x/eZdravie\_Tech\_manual v dokumente eZdravie\_Integracny\_manual\_pre\_IS\_PZS\_x104\_vx.xx.docx, ktorý je dostupný na IPo (Prehľadajte dokumenty a formuláre/Informačné systémy PZS/Integračný manuál).

1. Pre vytvorenie spojenia s NZIS prostredníctvom VPN je potrebné nainštalovať Cisco VPN klienta
2. Pre vytvorenie spojenia s NZIS prostredníctvom SSL pripojenia je nutné prostredníctvom SR v IPo nahlásiť pevnú IP adresu/ adresy, prostredníctvom ktorej/ ktorých bude váš systém komunikovať s integračným prostredím NZIS. Uvedenú adresu je potrebné povoliť v NZIS, o povolení vás budeme informovať v danom SR.

## 2.6 Integrácia s IS ZP

Pokiaľ je v IM vyžadovaná integrácia na rozhrania s IS ZP (napr. IM pre eRecept), ktoré sú prepojené s NZIS, je potrebné, aby žiadateľ kontaktoval všetky ZP a realizoval integráciu s IS ZP predtým, ako požiadava o overenie zhody v NCZI. Postup sa uplatňuje pre žiadateľov o overenie zhody podľa kapitoly 1.3 bod a).

## 2.7 Overenie zhody

Proces integrácie IS s NZIS smeruje k úspešnému overeniu zhody IS s NZIS.



## 2.8 Kategorizácia zmien

Dopad zmien v NZIS na IS bude uvedený v príslušnej časti IM podľa vzoru uvedenom v Tabuľka 1. *Kategorizácia zmien*. Zmeny na strane NZIS sú z dôvodu pridávania nových vlastností, vylepšenia súčasných služieb a odstraňovania chýb (Tabuľka 1. *Kategorizácia zmien*). NCZI každou zmenou určí jej kategóriu a vyhodnotí dopad na procesné a testovacie scenáre.

Kategória	Podkategória	Popis	Preukazovanie zmien
Zmena <b>bez dopadu</b> na IS	N/A	Zmena, na strane NZIS, ktorá <b>nemá dopad</b> IS PZS, neovplyvňuje celkovú funkčnosť IS PZS a nie je potrebné zapracovanie na strane výrobcu.	N/A
Zmena <b>s dopadom</b> na IS	N - <b>Nízky</b> dopad	Zmena, pri ktorej sa <b>nemení štruktúra</b> služby.  Napri.: Pridanie výnimky do služby - nový chybový stav (E0000XX = "nesprávny údaj na vstupe")	Dodaním dokumentácie požadovanej ako výstup testovacieho scenára
	S - <b>Stredný</b> dopad	Zmena, pri ktorej sa <b>mení štruktúra</b> existujúcej služby. Vzniká nová verzia služby, ale zmena zachováva spätnú kompatibilitu.  Napri.: zvýšenie limitu pre dĺžku textových polí v rámci zápisu služby <i>ZapisZaznamOVysetreni</i> , alebo pridanie nepovinného atribútu	Dodaním dokumentácie požadovanej ako výstup testovacieho scenára
	V - <b>Vysoký</b> dopad	Zmena, pri ktorej sa mení štruktúra existujúcej služby a vzniká služba s vyššou verziou, pričom nová služba nie je spätne kompatibilná so starou službou alebo zmena, pri ktorej vzniká nová služba, ku ktorej neexistuje predchádzajúca verzia služby.  Napri.: zmena, ktorou sa nahrádza služba <i>ZapisZaznamOVysetreni_v2</i> na <i>ZapisZaznamOVysetreni_v3</i>	Opakované OvZh

Tabuľka 1. *Kategorizácia zmien*

## 3 Základné dokumenty pre pripojenie do NZIS

### 3.1 Integračný manuál

Integračný manuál (IM) obsahuje všetky služby a ich popis vrátane procesných scenárov, vstupno-výstupné štruktúry, príklady vstupov a výstupov a kontext použitia. Testovacie scenáre sú súčasťou IM. Súčasťou IM je aj popis závislostí a rozsahu podpory jednotlivých komponent, ovládačov, atď.

IM je rozdelený na viacero dokumentov podľa jednotlivých funkcií a je dostupný na IPo (Informačné systémy PZS/ Integračný manuál).

**Požaduje sa integrácia na verzie služieb podľa aktuálne účinného zverejneného IM a v súlade s aktuálnymi procesnými scenármi.**

### 3.2 Procesné scenáre pre integráciu s NZIS

Služby sú implementované podľa biznis požiadaviek zoskupených do procesných scenárov. Procesné scenáre sa overujú testovacími scenármi podľa toho, akým spôsobom sa v praxi realizuje postupnosť krokov pre naplnenie daného procesného scenára. Vzťahy medzi Biznis požiadavkami → Procesnými scenármi → Testovacími scenármi a ich platné verzie dokumentov sa zverejňujú v IM.

**Výrobca IS je povinný implementovať všetky povinné procesné scenáre v závislosti na type pracoviska PZS. V prípade, že výrobca IS nezíska osvedčenie o zhode na všetky povinné platné procesné scenáre v závislosti na type pracoviska PZS, nesmie IS poskytnúť PZS na používanie v produkčnom prostredí.**

Kompletný zoznam platných procesných scenárov je zverejnený na webovom sídle NCZI (<https://www.ezdravotnictvo.sk/sk/-/overenie-zhody-informacnych-systemov-2>) a v IM.

### 3.3 Číselníky

Pre integráciu s NZIS sú používané záväzné číselníky vydané/spravované NCZI. Číselníky sú uvedené na webovom sídle NCZI a v IS GIT ([http://www.nczisk.sk/Standardy-v-zdravotnictve/standardy\\_zdravotnickej\\_informatiky/Ciselniky\\_zdravotnickej\\_informatiky/Pages/default.aspx](http://www.nczisk.sk/Standardy-v-zdravotnictve/standardy_zdravotnickej_informatiky/Ciselniky_zdravotnickej_informatiky/Pages/default.aspx)).

Potrebné informácie pre využitie automatizovaného nástroja IS GIT pre sťahovanie číselníkov a dátových súborov nájdete na IPo (Informačné systémy PZS / Automatická aktualizácia číselníkov JÚRZ/ Nástroj pre automatizovanú aktualizáciu číselníkov JRÚZ ).

O prístup na IS GIT je potrebné požiadať prostredníctvom SR v IPo. Následne vám bude vygenerovaný a v SR zaslaný prístup pre žiadateľa.

## 4 Pravidlá integrácie IS PZS s NZIS

### 4.1 Pravidlo č.1: Komunikácia so službami NZIS je na pozadí IS

Užívateľské rozhranie IS musí byť implementované tak, aby služby NZIS na ktoré je IS integrovaný boli využívané paralelne na pozadí a neblokovali užívateľa v práci s IS.

Pravidlo overované pri procese: overovanie zhody, audit

### 4.2 Pravidlo č.2: Načítavanie max po 15 záznamov

Pre vyššiu rýchlosť načítavania záznamov zo systému NZIS je potrebné načítavať na každý dotaz maximálne 15 záznamov v jednom XML súbore s následným bezprostredným zobrazením dát užívateľovi. Pravidlo sa vzťahuje iba na služby typu „vyhľadaj“, ktoré podporujú stránkovanie.

Neplatí pre typ PZS: Verejná lekáreň a Vydajňa zdravotníckych pomôcok

Pravidlo overované pri procese: overovanie zhody, audit

### 4.3 Pravidlo č.3: Volanie JRUZ služby DajJRUZIdentifikator

Pri volaní JRUZ služieb nie je možné opakovane získavať dáta z JRUZ, pokiaľ sa lekár a pacient nemení. Volanie JRUZ služby DajJRUZIdentifikator je potrebné volať len raz a to pri prvom kontakte lekára s pacientom, kedy výstupy z JRUZ služieb je možné perzistentne uložiť v rámci IS. Pravidlo

sa nevzťahuje na situácie, kedy je nutné volať službu DajJRUZIdentifikator viackrát z dôvodu obdržania chybového response alebo pri rozpore JRUZ ID v databáze s JRUZ ID v NZIS.,

Pravidlo overované pri procese: overovanie zhody, audit

#### **4.4 Pravidlo č.4: Logovanie**

Pre diagnostiku problémov s volaním služieb NZIS je potrebné logovať komunikáciu s NZIS vrátane chybových stavov. Logy je potrebné uchovávať minimálne po dobu 6 mesiacov. Minimálny rozsah pre logy je:

- musia obsahovať sekvenciu volaní služieb,
- musia obsahovať samotné requesty a response každej služby,
- musia obsahovať čas s presnosťou na milisekundy pre jednotlivé volania služieb, vrátane zaznamenaných chybových stavov,
- z logu sa musí jednoznačne dať identifikovať sekvencia volaných služieb NZIS,
- chyba zaznamenaná do logu musí byť jednoznačne prepojená s chybou podľa integračného manuálu.

Pravidlo overované pri procese: overovanie zhody, audit

#### **4.5 Pravidlo č.5: Implementácia procesného scenára**

Výrobca IS implementuje služby podľa procesných scenárov zverejnených na webovej stránke (<https://www.ezdravotnictvo.sk/sk/-/overenie-zhody-informacnych-systemov-2>) a v IM. Procesný scenár musí byť implementovaný v súlade s určenou povinnosťou volania jednotlivých služieb daného procesného scenára v závislosti na type PZS.

Pravidlo overované pri procese: overovanie zhody

#### **4.6 Pravidlo č.6: Exception list**

Výrobca IS musí korektne spracovať všetky komunikačné chyby v zmysle Exception Listu z dokumentu x070E\_Exceptions\_list.xlsx, ktorý sa nachádza v IM a logovať všetky vstupné a výstupné parametre, podmienky a okolnosti, za ktorých k danej výnimke došlo na ich preukázanie v prípade incidentu.

Pravidlo overované pri procese: overovanie zhody, audit

#### **4.7 Pravidlo č.7: Implementácia na základe podporovaného operačného systému**

Výrobca IS implementuje služby v súlade s x070 a so špecifickými požiadavkami definovanými v x070 pre implementáciu na jednotlivých podporovaných platformách.

#### **4.8 Pravidlo č.8: Vypnutie synchronizácie IS s NZIS**

Používateľ IS nesmie mať možnosť vypnutia (používateľského / konfiguračného) synchronizácie IS s NZIS.

Pravidlo overované pri procese: overovanie zhody, audit

#### **4.9 Pravidlo č.11: Synchronizácia s GIT**

Výrobca IS musí v rámci OvZh preukázať schopnosť synchronizácie číselníkov s GIT v rozsahu predmetnej integrácie. Výrobca je povinný aktualizovať číselníky pri každej zmene na všetkých nasadených inštaláciách IS PZS.

Pravidlo overované pri procese: overovanie zhody, audit

#### **4.10 Pravidlo č.13: Udržanie spojenia**

IS musí udržať spojenie medzi jednotlivými volaniami z IS na NZIS (bez potreby znovu prihlasovania). ZPr sa autorizuje prostredníctvom IS pred volaním prvej služby a nie je možné, aby IS vyžadoval autorizáciu pri volaní druhej a ďalšej služby až do vypršania platnosti tokenu.

Neplatí pre typ PZS: Ambulancia záchranej zdravotnej služby

Pravidlo overované pri procese: overovanie zhody, audit

#### **4.11 Pravidlo č.16: Zapracovanie všetkých parametrov**

Výrobca IS implementuje služby v súlade s platnou špecifikáciou IM a to tak, že v prípade:

- zápisových a čítacích služieb zapracuje všetky položky (aj nepovinné) jednotlivých služieb v rozsahu špecifikovanom v IM, tak aby používateľ IS mal možnosť zadať všetky vstupné dáta, ktoré sú definované pre jednotlivé služby v rozsahu špecifikovanom v IM, resp. aby IS vedel používateľovi zobrazit' všetky položky službou načítaných dát v celom rozsahu špecifikovanom v IM
- vyhľadávacích služieb, ak užívateľ nemá možnosť výberu všetkých vstupných parametrov v rozsahu špecifikácie služby podľa IM, IS zobrazí užívateľovi všetky záznamy s ohľadom na tie parametre, ktoré užívateľ nemal možnosť ovplyvniť t.j. ak niektoré výberové kritérium nemôže užívateľ ovplyvňovať nesmie IS pre takýto parameter používať žiadne (prednastavené/implicitné) obmedzenia ale musí zobrazovať všetky záznamy

Pravidlo overované pri procese: overovanie zhody, audit

#### **4.12 Pravidlo č.17: Obmedzenie v počte znakov**

IS upozorní používateľa na obmedzenia pri zapisovaní počtu znakov v položkách, kde je určený maximálny rozsah. Napr. „857/2000“ kde prvé číslo predstavuje počet znakov, ktoré ešte IS odošle do NZIS a druhé číslo (za lomítkom) predstavuje maximálny počet znakov, ktorý sa odošle do NZIS pre danú položku.

IS upozorní užívateľa oznámením v prípade, že prekročí stanovený rozsah, ktorý je možné odoslať do NZIS.

Pravidlo overované pri procese: overovanie zhody

#### **4.13 Pravidlo č.19: Offline**

Integrácia IS s NZIS musí byť zabezpečená takým spôsobom, aby boli naplnené požiadavky off-line scenárov definované v IM podľa funkcií NZIS (domény služieb) s ohľadom na:

1. rozsah a spôsob ukladania záznamov, ktoré nemôžu byť v dôsledku výpadku NZIS, resp. výpadku akéhokoľvek komponentu medzi IS a NZIS odoslané ihneď po ich vzniku (ukladanie do fronty),
2. zmeny správania IS počas nedostupnosti NZIS, resp. iných komponentov (napr. tlačenie papierových receptov),
3. riadenie doposielania záznamov z fronty po obnovení funkčnosti (skončení výpadku).

Fronta (podľa bodu 1) nesmie byť používateľsky modifikovateľná a musí umožniť korektné doposlanie záznamov aj pri zmene číselníkov (resp. iných zmenách, ktoré môžu nastať v dobe medzi zapísaním volania do fronty a synchronizáciou fronty po obnovení spojenia).

Tento proces je bližšie popísaný v dokumente **x070E - Detailná špecifikácia rozhrania - volanie služieb**

Pravidlo overované pri procese: overovanie zhody, audit

#### **4.14 Pravidlo č.20: Zobrazenie informácie o prázdnej množine záznamov v NZIS**

V prípade, že na dopyt užívateľa NZIS vráti prázdnu množinu výsledkov, IS zobrazí informáciu, že zadaným kritériám pre daného pacienta nevyhovuje žiadny záznam.

Pravidlo overované pri procese: overovanie zhody, audit

#### **4.15 Pravidlo č. 23: Zobrazenie chybových správ**

IS musí v čo možno najväčšej miere realizovať overovanie správnosti užívateľom zadaných hodnôt parametrov na strane IS, tak aby sa predchádzalo odmietnutiam zo strany NZIS na základe používateľom nesprávne zadaného vstupu.

Chyby, ktoré je možné riešiť bez nutnosti interakcie s používateľom, musí IS riešiť bez vyžadovania interakcie používateľa.

Všetky chybové správy sa musia zobrazovať tak, aby bolo jasne a jednoznačne rozlíšiteľné, z ktorého systému (IS PZS, NZIS, IS ZP, ...) chybová správa prichádza. V prípade zobrazovania chybovej správy, z iných systémov (t.j. chyba bola prvotne zachytená mimo IS PZS) musí IS zobraziť identifikáciu systému a text chybovej správy zo systému, z ktorého pochádza.

Pravidlo overované pri procese: overovanie zhody, audit